

## Plany ochrony parku krajobrazowego jako narzędzie wspomagające zrównoważony rozwój

### Protection plans of landscape park as a tool supporting sustainable development

Barbara Mastalska-Cetera, Piotr Krajewski

Uniwersytet Przyrodniczy we Wrocławiu, Katedra Gospodarki Przestrzennej  
ul. Grunwaldzka 53, 50-357 Wrocław, Polska  
e-mail: barbara.mastalska-cetera@up.wroc.pl, piotr.krajewski@up.wroc.pl

---

**Abstract.** Defining the limits of human activity should form the basis for the sustainable development of protected areas. On the territory of landscape parks such limits depend on provisions contained in Regulation on landscape park and its protection plan. In the province of Lower Silesia 12 landscape parks has been created. The aim of the study is to evaluate the implementation of sustainable development through analyzing records of protection plans. Among the landscape parks of Lower Silesia only 6 parks has currently valid protection plans. Only municipalities within these parks received set of indications to conduct appropriate spatial planning.

**Słowa kluczowe:** zrównoważony rozwój, park krajobrazowy, plan ochrony  
**Keywords:** sustainable development, landscape park, protection plan

#### Wprowadzenie

Rozwój zrównoważony wiąże się z kształtowaniem właściwych proporcji między rozwojem społecznym i gospodarczym oraz warunkami przyrodniczymi. W literaturze stan równoważenia i przemian strukturalnych, w efekcie którego może następować zmniejszanie ewentualnych rodzaju konfliktów, nazywany jest ładem zintegrowanym (Mierzejewska 2004). Kształtowanie ładu zintegrowanego powinno w efekcie sprzyjać:

- dostosowaniu poziomu i intensywności rozwoju oraz zagospodarowania do naturalnej pojemności środowiska jak również do jego odporności na degradację;
- zapewnieniu zgodności zarówno charakteru, jak i struktury rozwoju i zagospodarowania zgodnego z cechami oraz walorami środowiska przyrodniczego;
- harmonizowaniu wartości krajobrazowych zarówno przyrodniczych, jak i kulturowych z zagospodarowaniem;
- eksponowaniu przyrodniczych i kulturowych wartości krajobrazowych;
- tworzeniu warunków zapewniających ochronę cennych walorów środowiska oraz umożliwiających ewentualne przywracanie utraconej równowagi ekologicznej;
- respektowaniu w procesie rozwoju naturalnego funkcjonowania przyrody (ibidem).

Według P. Jeżowskiego rozwoju zrównoważonego nie należy utożsamiać jedynie ze równoważeniem relacji między gospodarką, społeczeństwem i przestrzenią, ale także z określeniem tzw. stopnia trwałości (Zielińska 2013). Jest on powiązany z ochroną środowiska, szczególnie z dążeniem do zachowania naturalnego kapitału przy jednoczesnym zaspokajaniu obecnych potrzeb zarówno gospodarki, jak i społeczeństwa. W literaturze spotykane są 4 zasady trwałości kapitału:

- słaba – zakłada, że pomiędzy poszczególnymi rodzajami kapitałów (przyrodniczy, antropogeniczny, społeczny) istnieje substytucja zwłaszcza w granicach bieżącej działalności gospodarczej i dostępności zasobów;
- wrażliwa – wskazuje na konieczność zachowania zarówno zasobu, jak i struktury kapitału przyrodniczego. Podkreślany jest praktyczny wymóg ostrożności przy eksploataowaniu kapitału przyrodniczego, w związku z czym pojawia się konieczność zachowania kompromisu pomiędzy użytkowaniem a zachowaniem trwałości zasobów przyrodniczych;
- silna – narzuca konieczność zachowania zarówno jakości, jak i ilości zasobów wszystkich rodzajów kapitałów. Wynika to z założenia, iż kapitał przyrodniczy oraz antropogeniczny są względem siebie komplementarne. W związku z tym ubytek pewnego zasobu powinien wiązać się z rekompensatą przyrostu ilości tego samego składnika kapitału;
- bardzo silna (restrykcyjna) – oznacza wymóg niezmnieszenia żadnych elementów kapitału przyrodniczego (ibidem).

A. Zielińska (2013) wskazuje, że jedynie słabej zasady trwałości nie można powiązać z obszarami cennymi, pozostałe natomiast funkcjonują w zależności od ustalonej formy ochrony (tab. 1).

Tab. 1. Powiązanie zasad trwałości z formami ochrony

Tab. 1. Linking sustainability principles and forms of protection

Wrażliwa	Silna	Bardzo silna
Obszar chronionego krajobrazu Natura 2000 Stanowisko dokumentacyjne Użytek ekologiczny Zespół przyrodniczo-krajobrazowy	Park narodowy Park krajobrazowy Pomnik przyrody Ochrona gatunkowa roślin i zwierząt	Rezerwat przyrody Park narodowy Rezerwat przyrody

Zgodnie z Ustawą o ochronie przyrody (2004) najważniejszą funkcją obszarów chronionych jest ochrona zasobów przyrody przed ich dewastacją oraz niewłaściwym użytkowaniem. Jednak w myśl zasad zrównoważonego rozwoju nie należy w ich granicach hamować rozwoju społeczno-gospodarczego, dlatego też obszary cenne mogą pełnić funkcje turystyczno-rekreacyjne, estetyczno-duchowe, naukowe, lecznicze, rolnicze, leśne oraz środowiskowe. Warunkiem pełnienia określonej funkcji musi być połączenie tej funkcji ze środowiskiem przyrodniczym, przy założeniu ochrony jego potencjału. W związku z tym ochrona przyrody pojmowana w szerszym zakresie powinna być również utożsamiana z tworzeniem warunków zapewniających taki rozwój. Wiąże się z tym wymóg określenia granicy ludzkiej ekspansji, eksploatacji oraz wyznaczeniem poziomu dopuszczalnego obciążenia środowiska przyrodniczego (Zielińska 2013). W związku z tym zrównoważone gospodarowanie w granicach obszarów chronionych powinno opierać się m.in. na szczegółowej analizie właściwości środowiska poprzedzającej planowe działania oraz formułowaniu praw i zasad regulujących zarówno procesy, jak i zjawiska zachodzące w środowisku przyrodniczym. Dużą rolę w takim podejściu należy przypisać administracji państwowej, której działania powinny być związane z nadzorowaniem zachodzących procesów, a w szczególności z wytyczaniem warunków takiego rozwoju. Podstawą lokalnego zrównoważonego rozwoju muszą być dlatego odpowiednio przygotowywane opracowania strategiczno-planistyczne wyznaczające granice wszelkich działań. Na terenach cennych szczególnie ważne jest, aby

uwzględniały one wytyczne zawarte w dokumentach towarzyszących. Jak podaje K. Giordano (2004) dokumentami znaczącymi dla kształtowania zrównoważonego rozwoju są: inwentaryzacja przyrodnicza, studium uwarunkowań i kierunków zagospodarowania przestrzennego (studium, SUIKZP), miejscowe plany zagospodarowania przestrzennego (plany miejscowe, mpzp), strategie rozwoju gmin, programy ochrony środowiska.

Celem badań było wskazanie roli planów ochrony w określaniu ram zrównoważonego rozwoju. Przedmiotem rozważań były parki krajobrazowe województwa dolnośląskiego. Przyjmując założenie, że narzędziem pomocnym w kształtowaniu ładu zintegrowanego są plany ochrony dla parku krajobrazowego, podjęto próbę oceny stopnia realizacji prac nad nimi. W tym celu analizie poddano zapisy planów ochrony dla dolnośląskich parków krajobrazowych.

### **Park krajobrazowy jako forma ochrony**

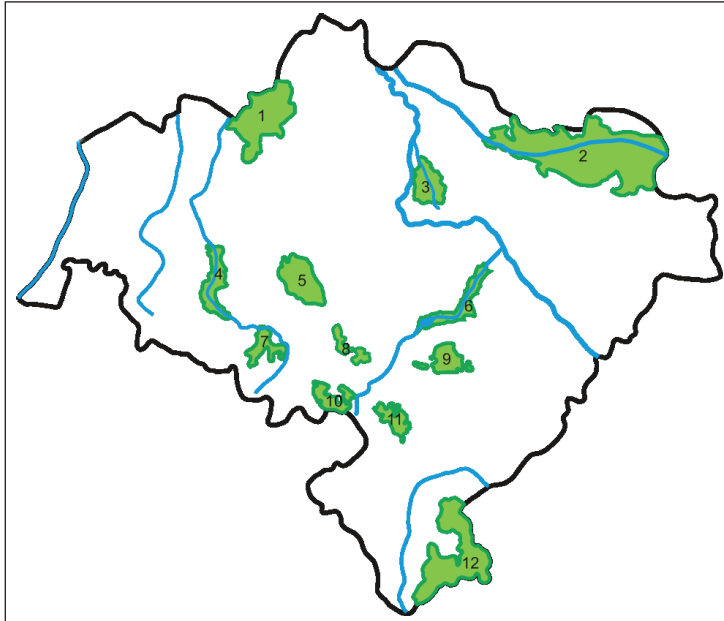
Parki krajobrazowe (PK) są jedną z form ochrony obszarowej wprowadzaną ze względu na szczególne wartości przyrodnicze, historyczne, kulturowe, a także wyjątkowe walory krajobrazowe (Ustawa o ochronie przyrody, art. 16). Zajmują one ok. 8% powierzchni Polski, w związku z czym należy je uznać za istotny składnik kapitału przyrodniczego naszego kraju. Parki krajobrazowe są powoływane ze względu na konieczność zachowania oraz popularyzacji wyjątkowych wartości przy jednoczesnym zapewnieniu warunków zrównoważonego rozwoju. W związku z powyższym należy im przypisać pełnienie 2 funkcji – ochronnej oraz wychowawczej.

Według M. Kistowskiego park krajobrazowy jest to obszar o szczególnych walorach przyrodniczych i estetyczno-krajobrazowych, w którym:

- jest ułatwiony kontakt człowieka z przyrodą;
- istnieje infrastruktura umożliwiająca uprawianie wybranych form turystyki;
- jest zachowane użytkowanie rolnicze i leśne z zachowaniem zdolności przyrody do samoregulacji;
- nie występują obiekty wielkokubaturowe;
- nie ma przesycenia elementami antropogenicznymi (Poskrobko 2008).

Na obszarach graniczących z parkiem może być wyznaczona otulina, stwarzając dodatkową strefę ochronną dla jego walorów przyrodniczych. W odróżnieniu od parków narodowych działania na obszarze parku krajobrazowego nie są bezwzględnie podporządkowane ochronie przyrody. W ich granicach grunty rolne i leśne mogą pozostać w gospodarczym użytkowaniu pod warunkiem niezbyt intensywnego korzystania z zasobów środowiska przyrodniczego. Szczególnie ważne jest zatem m.in. niedopuszczanie do wyłączania gruntów z produkcji rolnej i leśnej. W niektórych sytuacjach, gdy na terenie występuje duża liczba parków krajobrazowych o małych powierzchniach, mogą być tworzone zespoły parków krajobrazowych.

W województwie dolnośląskim zostało utworzonych 12 parków krajobrazowych obejmujących 10.3% powierzchni województwa (ryc. 1, tab. 2).



1. Przemkowski PK, 2. PK Dolina Baryczy, 3. PK Dolina Jezierzycy, 4. PK Doliny Bobru, 5. PK Chelmy, 6. PK Dolina Bystrzycy, 7. Rudawski PK, 8. Książański PK, 9. Ślęzański PK, 10. PK Sudetów Wałbrzyskich, 11. PK Gór Sowich, 12. Śnieżnicki PK

Ryc. 1. Parki krajobrazowe w województwie dolnośląskim  
Fig. 1. Landscape parks in Lower Silesia

### **Gospodarowanie przestrzenią w parkach krajobrazowych**

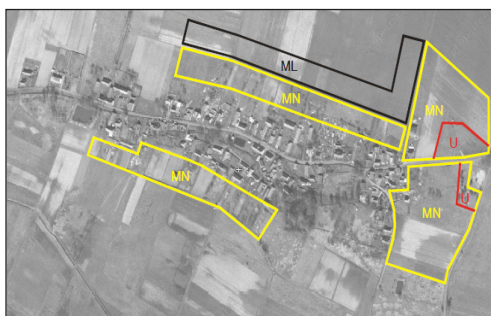
Zdecydowanie największym zagrożeniem bioróżnorodności oraz równowagi ekologicznej regionów, krajów, a nawet całych kontynentów, jak podkreślają liczni autorzy jest ciągle rozdrabnianie oraz izolowanie ekosystemów (Zielińska 2013). Postępujący proces zagospodarowywania przestrzeni związany jest m.in. ze zmianami użytkowania ziemi, zalesianiem gruntów rolnych, ograniczaniem liczby zbiorników wodnych oraz wzrostem intensywności różnych form zabudowy czemu towarzyszy m.in. zagęszczenie infrastruktury technicznej. Skutkiem jest fragmentacja struktury przestrzennej krajobrazu zachodząca w zależności od uwarunkowań z różną intensywnością. Dużym problemem jest rozpraszanie sieci osadniczej. Polska pod tym względem zdecydowanie wyróżnia się na tle innych krajów (ibidem). Można mówić o ciągłej presji miast na tereny wiejskie czemu towarzyszą przemiany w zagospodarowaniu przestrzennym. Procesy te nie omijają również obszarów o szczególnych walorach przyrodniczo-krajobrazowych. Ich atrakcyjność powoduje wzrost zainteresowania inwestorów, natomiast decyzje podejmowane na poziomie władz lokalnych bardzo często tę sytuację umożliwiają. Znane są przykłady takich działań z różnych rejonów Polski, np. okolice Kampinoskiego Parku Narodowego, Zespołu Jurajskich Parków Krajobrazowych, Parku Krajobrazowego „Pojezierze Łęczyńskie”, wielkopolskich parków krajobrazowych m.in. „Promno”, „Puszcza Zielonka” (Raszeja 2008).

Problemy nadmiernego rozwoju funkcji osadniczej dotyczą również dolnośląskich parków krajobrazowych. Procesy urbanizacyjne zachodzą zarówno w granicach samych obszarów cennych, jak i w strefach bezpośrednio graniczących z nimi. Silnym procesom urbanizacyjnym podlegają parki znajdujące się blisko dużych ośrodków miejskich, w tym np. znajdujące się w strefie oddziaływania Wrocławia Ślęzański PK (fot. 1) czy PK Doliny Bystrzycy.



Fot. 1. Zabudowa wkraczająca w granice Ślązańskiego Parku Krajobrazowego (fot. K. Steczek)  
Phot. 1. Buildings in the borders of Ślązański Landscape Park (photo by K. Steczek)

Przykładami silnej presji inwestycyjnej na obszary chronione są również wsie położone w PK Dolina Baryczy (fot. 2, a). Znaczne przemiany zachodzą także w związku z rozwojem funkcji turystycznej i towarzyszącemu jej zapotrzebowaniu na powiększenie bazy turystycznej jak np. w Śnieżnickim PK (fot. 2, b, c, d). Rozwój osadnictwa oraz wprowadzanie inwestycji turystycznych powodują skutki negatywne w środowisku związane m.in. ze zmniejszaniem powierzchni terenów otwartych, emisją zanieczyszczeń, wytwarzaniem odpadów. Oddziaływania mogą być zarówno bezpośrednie, jak i pośrednie, a skutki mogą być natychmiastowe lub oddalone w czasie. Jest to szczególnie niekorzystne na obszarach cennych, na których należy zwrócić uwagę na nadmierne rozpraszanie zabudowy, przerywanie istniejących ciągów ekologicznych, przerywanie granicy lasów, wprowadzanie obcych cech architektury (Mastalska-Cetera, Warczewska 2011, Mastalska-Cetera 2011).



a)



b)



c)



d)

Fot. 2. Przykłady gospodarowania na terenie parków krajobrazowych: a) planowany znaczny wzrost powierzchni zabudowy we wsi Kaszowo – PK Dolina Baryczy (Nowak 2011); b) nowe zabudowania we wsi Kletno – Śnieżnicki PK (fot. P. Skrzypek); c), d) apartamenty w Siennej – Śnieżnicki PK, (c – fot. B. Mastalska-Cetera, d – [www.apartamenty.czarnagora.pl](http://www.apartamenty.czarnagora.pl))

Phot. 2. Examples of management in the landscape parks: a) the planned significant increase of the building area in the village Kaszowo – landscape park Barycz Valley (Nowak 2011); b) new buildings in the village Kletno – Śnieżnik landscape park (photo by P. Skrzypek); c), d) apartments in Sienna – Śnieżnik landscape park, (c – photo by B. Mastalska-Cetera B, d – [www.apartamenty.czarnagora.pl](http://www.apartamenty.czarnagora.pl))



## Plany ochrony parków krajobrazowych

Zasadniczą rolę w kształtowaniu ładu zintegrowanego powinny pełnić władze lokalne. Obszary przyrodniczo cenne podlegają wytycznym określonym w Ustawie o ochronie przyrody. Dla każdej formy ochrony znajdują się tam wyszczególnione dopuszczalne i zabronione rodzaje gospodarowania. Ze wskazań tych jednak jak podaje A. Zielińska (2013) w zależności od specyfiki obszaru chronionego, jak również podmiotów zarządzających danym obszarem, wybierane są tylko niektóre. Znajdują się one w zapisach rozporządzeń ustanawiających parki krajobrazowe. W zależności od specyfiki parku lista tych ograniczeń bywa różna. W przypadku dolnośląskich parków krajobrazowych, jak podaje autorka, tylko 3 parki krajobrazowe (PK Dolina Baryczy, PK Dolina Jezierzycy, PK Dolina Bobru) w rozporządzeniach o utworzeniu parków przestrzegają wszystkich ustawowych zakazów (z wyjątkiem zakazów odnoszących się do linii brzegów morskich). Pozostałe parki zrezygnowały z jednego, a nawet trzech zakazów (ibidem). Zgodnie z ustawą o ochronie przyrody obowiązkowym dokumentem sporządzanym w ciągu 5 lat od momentu utworzenia parku krajobrazowego jest plan ochrony (art. 18 ust. 1). Dokument ten należy traktować jako podstawę długookresowego strategicznego gospodarowania parkami, gdyż według wymogów ustawowych obejmuje od okres dwudziestoletniego zarządzania. Plany ochrony muszą zawierać: charakterystykę i ocenę stanu przyrody, identyfikację i ocenę istniejących oraz potencjalnych zagrożeń wewnętrznych i zewnętrznych, charakterystykę oraz ocenę uwarunkowań społecznych i gospodarczych, a także analizę skuteczności dotychczasowych sposobów ochrony oraz charakterystykę i ocenę stanu zagospodarowania przestrzennego. Oprócz wyżej wymienionych, plany powinny zawierać odniesienia do planów zagospodarowania przestrzennego zarówno wojewódzkich, jak i miejscowych, a także do studiów uwarunkowań i kierunków zagospodarowania przestrzennego gmin. Należy zatem podkreślić ich nadrzędną rolę w stosunku do wszystkich dokumentów planistycznych. W Rozporządzeniu Ministra Środowiska z 2005 r. został określony zakres ustaleń, w którym należy zwrócić uwagę na możliwość:

- kształtowania intensywności zabudowy poprzez określenie warunków wyłączenia spod zabudowy lub wskazanie parametrów ograniczających jej intensywność; ponadto wskazanie obszarów dopuszczalnej koncentracji osadnictwa;
- ograniczania lokalizacji infrastruktury technicznej, turystycznej, edukacyjnej, a także rekreacyjnej;
- ochrony charakterystycznych dla danego obszaru cech zabudowy poprzez określenie szczegółowych parametrów zabudowy;
- odpowiedniego kształtowania terenów zieleni oraz zadrzewień (Rozporządzenie... 2005).

Tym samym należy uznać, że istnieje narzędzie, które mogłoby pełnić zasadniczą rolę w wyznaczaniu granic działań przestrzennych. Gminy wraz z uchwaleniem planów ochronnych otrzymują wytyczne do prowadzonej polityki przestrzennej. Spośród 12 parków krajobrazowych utworzonych w województwie dolnośląskim 6 parków ma obowiązujące plany ochrony (tab. 2). Jednocześnie trwają obecnie prace nad planami dla 2 kolejnych parków. Taki stopień realizacji postanowień ustawy daje podstawy na terenie województwa dolnośląskiego do właściwego gospodarowania walorami parków krajobrazowych.

Zapisy planów ochrony częściowo mają charakter ogólny, odnoszący się do planowania przestrzennego – określają wymogi gospodarowania gruntami oraz wskazują na ważność takich dokumentów, jak studium czy też plany miejscowe. Wśród takich zapisów należy wymienić m.in. powtarzające się we wszystkich analizowanych planach:

- możliwość wyłączenia z użytkowania rolnego i leśnego jedynie gruntów w granicach obszarów wyznaczonych w obowiązujących mpzp oraz SUIKZP gmin a także zakaz zabudowy na terenach wyłączonych z zabudowy zgodnie z zapisami SUIKZP;
- konieczność wyłączenia z inwestowania terenów najcenniejszych przyrodniczo oraz ciągów ekologicznych odpowiadających za funkcjonowanie systemu przyrodniczego danego parku;

- możliwość rozwoju układów urbanistycznych jedynie w przypadku ich powiązania przestrzennego z historycznymi układami wsi, nawiązującymi do funkcji terenu, wielkości działek, udziału terenów biologicznie czynnych, kubatury oraz architektury budynków mieszkalnych, usługowych, produkcyjnych i gospodarczych;
- konieczność planowania nowego zainwestowania jedynie jako uzupełnienie luk w istniejącym zabudowaniu (należy ograniczać rozpraszanie zabudowy);
- wskazanie na obejmowanie nowymi planami miejscowymi całych obszarów parku (ewentualnie obszarów nieleśnych), powinny one uwzględniać całe sołectwa lub fragmenty znajdujące się w granicach parku.

Tabela 2. Charakterystyka dolnośląskich parków krajobrazowych

Table 2. Characteristics of Lower Silesian landscape parks

Nazwa parku	Rok utworzenia (powierzchnia)	Gminy	Plan ochrony
Książański PK	1981 (3 155,4 ha)	Wałbrzych, Stare Bogaczowice, Dobromierz, Świebodzice, Świdnica	brak
PK Chelmy	1992 (15 990 ha)	Paszowice, Męcinka, Złotoryja, Krotoszyce, Jawor	jest
PK Dolina Baryczy	1996 (70 040 ha)	część dolnośląska: Cieszków, Krośnice, Milicz, Prusice, Trzebnica, Twardogóra, Żmigród; część wielkopolska: Odolanów, Przygodzice, Sośnie	brak
PK Dolina Bystrzycy	1998 (8570 ha)	Wrocław, Kąty Wrocławskie, Mietków, Sobótka, Miękinia	brak
PK Dolina Jezierzycy	1994 (7953 ha)	Wołów, Wińsko	jest
PK Doliny Bobru	1989 (12 295 ha)	m. Jelenia Góra, Jezów Sudecki, Stara Kamienica, Lubomierz, miasto i gm. Lwówek Śląski., miasto i gm. Wleń, Świerzawa	jest
PK Gór Sowich	1991 (8140 ha)	Dzierżoniów, Pieszycy, Bielawa, Głuszyca, Walim, Stoszowice, Nowa Ruda	jest
PK Sudetów Wałbrzyskich	1998 (6493 ha)	Czarny Bór, Mieroszów, Głuszyca, m. Wałbrzych, m. Boguszów Gorce, m. Jedlina Zdrój	brak
Przemkowski PK	1997 (22 340 ha)	Przemków, Gaworzyce, Radwanice, Chocianów, Gromadka.	brak
Rudawski PK	1989 (15 705 ha)	Bolków, Janowice Wielkie, m. Jelenia Góra, m. Kowary, Mysłakowice, Kamienna Góra, Marciszów	jest
Ślęzański PK	1988 (8190 ha)	Jordanów Śl., miasto i gmina Sobótka, Dzierżoniów, Łagiewniki, Marcinowice, Świdnica.	jest
Śnieżnicki PK	1981 (28 800 ha)	Złoty Stok, Kłodzko, Bystrzyca Kłodzka, Lądek Zdrój, Międzylesie, Stronie Śląskie.	brak

Realizacja tego typu zapisów w opracowywanych dokumentach planistycznych mogłaby wpłynąć na ograniczenie wielu pojawiających się konfliktów. W planach ochrony zgodnie z Rozporządzeniem... (2005) zawarte powinny być również szczegółowe wytyczne urbanistyczne dotyczące zarówno warunków kształtowania zabudowy, jak i wymogów pozwalających na zachowanie ładu architektonicznego (tab. 3). Należałoby traktować je jako pewien kodeks architektoniczny. Gminy znajdujące się w granicach parków, dla których zostały przygotowane i opublikowane plany ochrony, otrzymują zatem zestaw wskazań niezbędnych do prowadzenia zrównoważonej polityki przestrzennej.

Tab. 3. Wybrane standardy urbanistyczne formułowane w planach ochrony  
 Tab. 3. Selected urban standards formulated in conservation plans

Wskazania	PK Chelmy	PK Dolina Jezierzycy	PK Doliny Bobru	PK Gór Sowich	Rudawski PK	Ślezański PK
nieprzekraczalna linia nowej zabudowy od granicy lasów [m]:						
• dla lasów o powierzchni całkowitej do 1.00 ha	10	10	b.d.	b.d.	b.d.	10
• dla lasów o powierzchni całkowitej od 1.00 ha do 5.00 ha	15	15				15
• dla lasów o powierzchni całkowitej powyżej 5.00 ha	100	40				100
minimalna powierzchnia nowo wydzielanych działek dla zabudowy mieszkaniowej jednorodzinnej, mieszkaniowo-usługowej, usługowej, produkcyjno-usługowej, rekreacji indywidualnej [m <sup>2</sup> ]	800	900	b.d.	b.d.	b.d.	900
minimalna powierzchnia biologicznie czynna dla nowo projektowanych działek (% działki)	70	70	b.d.	b.d.	maksymalnie duża	70
maksymalna wysokość nowej zabudowy						
• dla zabudowy mieszkaniowej, usługowej, rekreacji indywidualnej, produkcyjno-usługowej [m n.p.t]	9	10	b.d.	b.d.	do 1 kondygnacji z mieszkalnym poddaszem	9
• dla budynków gospodarczych i garażowych [m n.p.t]	5.5	5.5				5.5
maksymalna wysokość ogrodzeń [m]	1.8	1.8	1.8	1.8	b.d.	1.8
zakaz wprowadzania ogrodzeń z elementów betonowych	+	+	+	+	b.d.	+
zakaz wprowadzania nowej zabudowy jednorodzinnej szeregowej, z wyjątkiem zabudowy bliźniaczej	+	+	b.d.	b.d.	b.d.	+
wskazanie do ujednolicania formy i kolorystyki zabudowy oraz rodzaju ogrodzeń w ramach poszczególnych zespołów zabudowy	+	+	b.d.	b.d.	+	+
wskazanie do izolowania zielenią zespołów zabudowy	+	+	b.d.	b.d.	+	+



## Podsumowanie

Plany ochrony muszą być formułowane na okres 20 lat, w związku z czym mogłyby dawać dobre podstawy kształtowania ładu zintegrowanego. Ważne jest również, że ze względu na długi okres obowiązywania decydowałyby również o „trwałości” podejmowanych decyzji, co ze względu na wyjątkowe walory parków krajobrazowych jest szczególnie cenne. Na Dolnym Śląsku opracowane zostały plany ochrony dla połowy utworzonych parków krajobrazowych, a dla 2 kolejnych prace są w toku, w związku z czym można stwierdzić, że istnieją mocne podstawy do kształtowania właściwej polityki przestrzennej dla znacznej liczby gmin. Szczególnie ważna wydaje się konieczność respektowania tych wskazań w toku planistycznym, co często jest uzależnione od różnych czynników, wśród których dużą rolę odgrywa społeczna świadomość ekologiczna. Należałoby ponadto dążyć do opracowania planów dla pozostałych parków, mimo iż wymaga to znacznych nakładów zarówno finansowych, jak i czasowych.

## Literatura

- Giordano K. 2006. Planowanie zrównoważonego rozwoju gminy w praktyce. Wyd. KUL, Lublin, p. 242
- Mastalska-Cetera B. 2011. Praktyka gospodarowania przestrzenią na przykładzie gminy Sobótka. W: Korenik St., Przybyła Z. (red.) Gospodarka przestrzenna XXI wieku – nowe wyzwania. Prace naukowe Uniwersytetu Ekonomicznego we Wrocławiu, nr 152, Wrocław p. 335-348.
- Mastalska-Cetera B., Warczeńska B. 2011. Rola planowania przestrzennego w zrównoważonym zagospodarowywaniu przestrzeni Parku Krajobrazowego „Dolina Barycz”. W: Maciejewska A. (red.) Gospodarka przestrzenna w świetle wymagań strategii zrównoważonego rozwoju. Studia PAN KPZK, t. CXLII, Warszawa, p. 206-214.
- Mierzejewska L. 2004. Przyrodnicze aspekty rozwoju zrównoważonego miast. Bogucki Wydawnictwo Naukowe, Poznań, p. 207.
- Nowak S. 2011. Wpływ ustaleń miejscowego planu zagospodarowania przestrzennego na stan środowiska przyrodniczego w gminie Milicz. Praca magisterska – maszynopis. Uniwersytet Przyrodniczy we Wrocławiu, Polska.
- Poskrobko B. 2008. Zarys charakterystyki systemu zarządzania ochroną przyrody w Polsce. W: Zimniewicz K. (red.) Bariery w zarządzaniu parkami krajobrazowymi w Polsce. Polskie Wydawnictwo Ekonomiczne, Warszawa, p. 13-23.
- Raszeja E. 2008. Ochrona krajobrazu kulturowego w teorii i praktyce gospodarowania przestrzennego. W: Zimniewicz K. (red.) Bariery w zarządzaniu parkami krajobrazowymi w Polsce. Polskie Wydawnictwo Ekonomiczne, Warszawa, p. 49-65.
- Rozporządzenie Ministra Środowiska z dnia 12 maja 2005 r. w sprawie sporządzania projektu planu ochrony dla parku narodowego, rezerwatu przyrody i parku krajobrazowego, dokonywania zmian w tym planie oraz ochrony zasobów, tworów i składników przyrody (Dz.U. 2005 nr 94 poz. 794).
- Zielińska A. 2013. Gospodarowanie na obszarach przyrodniczo cennych w Polsce w kontekście rozwoju zrównoważonego. Wyd. Uniwersytetu Ekonomicznego we Wrocławiu, Wrocław, p. 268.
- Ustawa z dnia 16 kwietnia 2004 r. o ochronie przyrody (Dz. U. z 2004, nr 92, poz. 880).